

Tartalomjegyzék

1. ALAPISMERETEK, MELYEK KÉSŐBB EZREKET HOZHATNAK	13
1.1. MIT NEVEZÜNK PÉNZNEK?	13
1.2. MIÉRT CSÖKKEN AZ INFLÁCIÓVAL A VAGYONA ÉRTÉKE?	14
1.3. A KAMATLÁBAK JELLEMZŐI	16
1.4. MIÉRT FONTOS A BEFEKTETÉS LIKVIDITÁSA?	17
1.5. TUDJA MI A KÜLÖNBSÉG A PÉNZ-, TŐKE- ÉS ÉRTÉKPAPÍRPIAC KÖZÖTT?	17
1.6. TUDJA MIÉRT VAN SZÜKSÉGE A BANKNAK AZ ÖN BEFEKTETÉSÉRE?	18
1.7. MI TÖRTÉNIK AKKOR, HA KIHAGYJUK A BANKOT A FOLYAMATBÓL?	19
2. A TŐZSDE	23
2.1. A VILÁG LEGFONTOSABB TŐZSDÉI, MELYEK MÁS TŐZSDÉKEN LEVŐ ÁRAKAT IS BEFOLYÁSOLNAK	24
2.2. MELYEK A LEGFONTOSABB TŐZSDEINDEXEK?	26
2.3. NÉHÁNY SZÓ A BUDAPESTI ÉRTÉKTŐZSDE (BÉT) KERESKEDÉSI RENDSZERÉRŐL	28
2.4. MIT JELENT RÉSZVÉNYESNEK LENNI?	31
2.5. MIÉRT ÉRI MEG A VÁLLALATNAK A RÉSZVÉNYKIBOCSÁTÁS?	32
3. HOGYAN LEHET KERESKEDNI A TŐZSDÉN?	35
3.1. LIMITÁRAS MEGBÍZÁSOK	35
3.2. A PIACI ÁRAS MEGBÍZÁSOK	39
3.3. STOPLIMIT MEGBÍZÁS	40
3.4. VENNI ÉS ELADNI KÉTFÉLEKÉPPEN LEHET	41
3.5. A LEGFONTOSABB ALAPFOGALMAK, MELYEKRE SZÜKSÉGE LESZ A TŐZSDEI KERESKEDÉS SORÁN	43
4. HOGYAN VÁLASSZA KI A MEGFELELŐ BRÓKERCÉGET	49
4.1. TUDJA MI A CÉLJA A TŐZSDÉVEL?	49

4.2.	MILYEN FONTOS TÉNYEZŐKET KELL MÉRLEGLelni A BRÓKERCEG KIVÁLASZTÁSA ELŐTT?	50
4.3.	SZÁMLANYITÁS A BRÓKERCEGNÉL	53
5.	A TECHNIKAI ELEMZÉS ALAPJAI	55
5.1.	TEKINTSE ÁT A TECHNIKAI ELEMZÉS ALAPFELTÉTELEZÉSEIT!	55
5.2.	HOGYAN ÉRTELMEZHETI A MÚLTBELI ÁRFOLYAMOKAT	56
5.3.	A JAPÁN GYERTYÁKKAL TÖRTÉNŐ ÁRFOLYAM-ÁBRÁZOLÁS	57
5.3.1.	<i>A japán gyertyák jelentéstartalma</i>	58
5.4.	HOGYAN MOZOGHAT A RÉSZVÉNYEK ÁRA?	60
5.4.1.	<i>Hogyan mozoghat az árfolyam hosszú távon?</i>	62
5.4.2.	<i>Hogyan mozoghat az árfolyam középhátvon?</i>	63
5.4.3.	<i>Hogyan mozoghat az árfolyam rövid távon?</i>	63
5.4.4.	<i>A trendcsatornában mozgó árfolyamok jellemzői</i>	64
5.4.5.	<i>Mi történik akkor, ha nincs emelkedő vagy csökkenő trend?</i>	65
5.5.	HOGYAN HATÁROZZUK MEG A TRENDEKET?	66
5.6.	FONTOS SZABÁLYOK A RÉSZVÉNYVÁSÁRLÁSHOZ ÉS -ELADÁSHOZ	67
5.7.	HOGYAN LÉPHET KI AZ ÁRFOLYAM A CSATORNÁBÓL?	67
5.8.	MIRE KÖVETKEZTETHET A FORGALOMBÓL?	68
5.9.	AZ ÁRFOLYAMOK ELMOZDULÁSA (KITÖRÉS, LETÖRÉS)	70
5.9.1.	<i>Sikeres kitörés</i>	70
5.9.2.	<i>Sikertelen kitörés</i>	70
5.9.3.	<i>Letörés</i>	71
5.10.	A TECHNIKAI ELEMZÉS KORLÁTAI	72
6.	MÓDSZEREK A VESZTESÉGEK MEGAKADÁLYOZÁSÁRA	75
6.1.	MINDENKINEK LESZNEK VESZTESÉGES POZÍCIÓI	75
6.2.	NÉZZÜK MEG, A GYAKORLATBAN HOGYAN MŰKÖDIK A KOCKÁZATOK KEZELÉSE	76
6.3.	HOVA TEGYÜK A STOP MEGBÍZÁST?	78

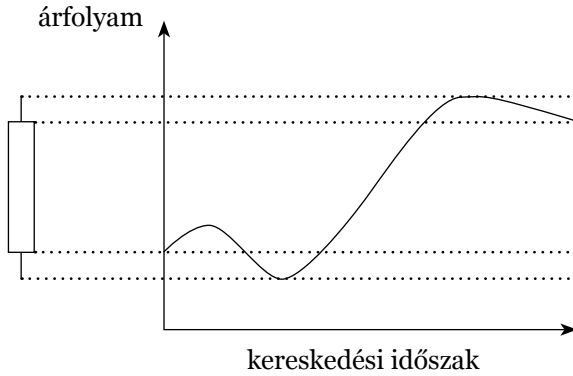
6.4. NE HAGYJA, HOGY A NYERESÉGES POZÍCIÓ VESZTESÉGBE FORDULJON!	79
7. JAPÁN GYERTYAALAKZATOK	81
7.1. EGYEDÜL ÁLLÓ GYERTYATÍPUSOK	81
7.1.1. Gyertya hosszú testtel	81
7.1.2. Fekete gyertya hosszú testtel és rövid kanóccal	82
7.1.3. Gyertya rövid testtel	82
7.1.4. Marobozu	82
7.1.5. Fekete marobozu	83
7.1.6. Doji gyertya	84
7.1.7. Szitakötő doji gyertya	86
7.1.8. Sírkő és hullócsillag gyertyák	86
7.1.9. Kalapács	87
7.2. CSOPORTOS GYERTYATÍPUSOK	88
7.2.1. Csökkenő trendben bekövetkező fordulatot jelző gyertyák	88
7.2.2. Emelkedő trendben bekövetkező fordulatot jelző gyertyák	91
8. ÁRFOLYAMALAKZATOK	93
8.1. DUPLA ALJ	93
8.2. DUPLA CSÚCS	94
8.3. FEJ-VÁLL ALAKZAT	95
8.4. FEJ-VÁLL ALAKZAT CSÖKKENŐ TRENDEN	96
8.5. EMELKEDŐ HÁROMSZÖG	97
8.6. CSÖKKENŐ HÁROMSZÖG	98
8.7. SZIGET	98
8.8. ÉKEK	99
8.9. HOL ÉRDEMES BESZÁLLNI A PIACRA?	100
9. INDIKÁTOROK	105
9.1. MOZGÓÁTLAGOK	105
9.2. MACD – MOVING AVERAGE CONVERGENCE DIVERGENCE	107
9.3. TRIX-INDIKÁTOR – TRIPLE EXPONENTIAL	109

9.4. RSI – RELATIVE STRENGTH INDEX	110
9.5. CCI – COMMODITY CHANNEL INDEX	112
9.6. OBV – ON BALANCE VOLUME	113
9.7. A/D – ACCUMULATION DISTRIBUTION	114
9.8. STOCHASTIC	115
9.9. BOLLINGER SZALAG	116
10. A TŐZSDÉN KÍVÜLI BEFEKTETÉSEKBEN REJLŐ	
LEHETŐSÉGEK	123
10.1. BANKBETÉTEK	123
10.1.1. <i>A bankbetétek típusai</i>	124
10.1.2. <i>A befektetés kiválasztásához szükséges számítási módszerek</i>	125
10.1.3. <i>Miért mozgatja meg a részvényt piacot egy jegybanki kamatemelés</i>	126
10.1.4. <i>Figyeljen a banki költségekre!</i>	128
10.1.5. <i>A bankbetétekkel kapcsolatos kockázatok</i>	129
10.1.6. <i>Bankbetétválasztás lépésről lépésre</i>	130
10.2. BEFEKTETÉSI JEGYEK	133
10.2.1. <i>Miért jó a befektetési jegy a kisbefektetőknek?</i>	133
10.2.2. <i>Mit jelent az egy jegyre jutó nettó eszközérték fogalom?</i>	134
10.2.3. <i>Milyen alaptípusokkal találkozhat?</i>	135
10.2.4. <i>Melyik a legjobb befektetési alap?</i>	136
10.2.5. <i>Mitől emelkedik a befektetési jegyek árfolyama?</i>	137
10.2.6. <i>A befektetési jegyek előnyei</i>	138
10.2.7. <i>Hogyan válassza ki a legjobb feltételeket kínáló pénzügyintézetet?</i>	139
10.2.8. <i>Hogyan következtethet a befektetési jegyek jövőbeni árfolyamára?</i>	140
10.2.9. <i>A hosszú távon gondolkodóknak könnyű a dolga!</i>	143
10.3. KÖTVÉNYEK	145
10.3.1. <i>Miért magasabb a kötvények kamata a bankbetétekénél?</i>	146
10.3.2. <i>Mikor érdemes kötvényt vásárolni?</i>	147
10.3.3. <i>A kötvények kockázata</i>	148
10.4. ÁLLAMPAPÍROK	150

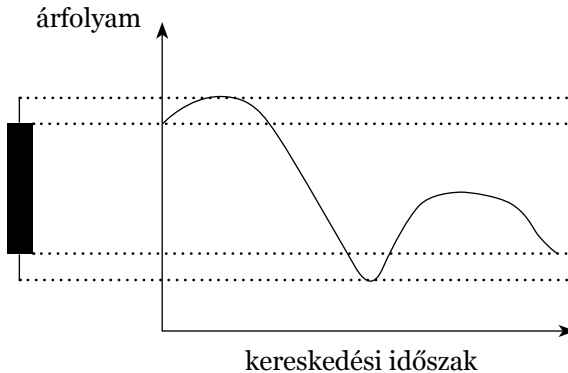
10.4.1.	<i>Az állampapíroknak két nagy csoportját különíthetjük el</i>	150
10.4.2.	<i>Hogyan vásárolhat állampapírt?</i>	151
10.4.3.	<i>Milyen veszélye van az állampapírban való befektetésnek?</i>	152
11.	RÉSZLETEK A BEFEKTETÉSTITKOK HÍRLEVELEKBŐL	155
11.1.	TECHNIKAI ELEMZÉS SZOFTVER SEGÍTSÉGÉVEL 1. RÉSZ	155
11.2.	TECHNIKAI ELEMZÉS SZOFTVER SEGÍTSÉGÉVEL 2. RÉSZ	159
11.3.	HOGYAN FOGJON HOZZÁ, 5 ÁLTALÁNOS TANÁCS, MELYBŐL MÁR HOLNAP PROFITÁLHAT	163
11.4.	FÉLÉNK VAGY MERÉSZ? ÁLLÍTSA ÖSSZE A SZEMÉLYISÉGÉNEK MEGFELELŐ PORTFOLIÓT!	166
11.5.	BEFEKTETÉS, SPEKULÁCIÓ ÉS AZ EREDMÉNYEK MÉRÉSE	168
11.6.	ÁRFOLYAMOK NYOMON KÖVETÉSE	170

Részletek a
BefektetésTITKOK
könyvből.

5.3.1. A japán gyertyák jelentésértartalma

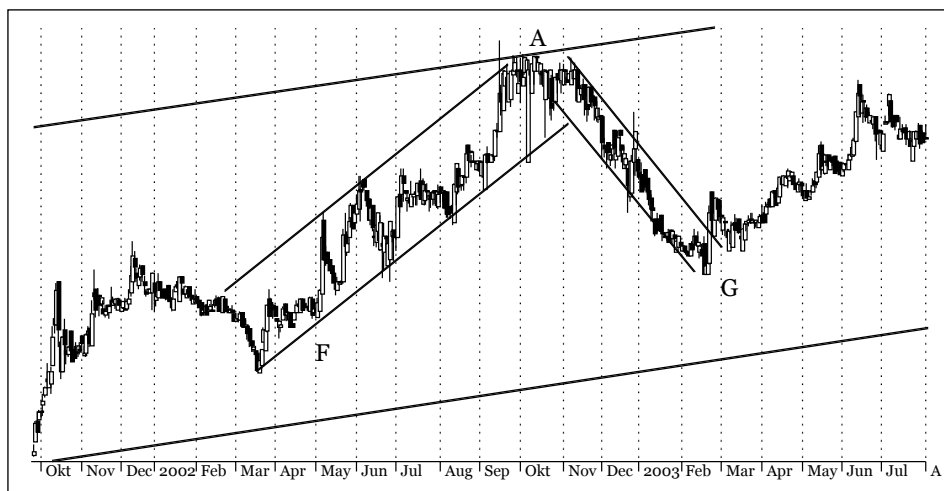


Az ábrán egy napon belüli árfolyamváltozás, japán gyertyává történő leképezését mutatjuk be. Látható, hogy a gyertya testének alsó részéről indult az árfolyam a kereskedési időszak elején. Ezt követően a részvény ára esni kezdett, míg elérte a napi minimumszintet, melyet a gyertya alsó kanóca szemléltet. A napi mélypontról azonban emelkedésnek indult az árfolyam, egészen a napi maximumszintig (gyertya felső kanóca), ahonnan visszapattanva kis eséssel zárta a napot. Jól látható, hogy az adott kereskedési időszak fontosabb tényezői szemléltethetők egyetlen japán gyertyával. Ha rápillant egy ilyen gyertyára, következtetni tud arra, hogy mi történt az adott napon a részvény piacán.



Ezen az ábrán egy csökkenő napot láthatunk. Az előző diagramtól eltérően itt a gyertya felső testénél található a nyitóár. A nyitást követően emelkedik az árfolyam, amíg el nem éri a napi maximumot, melyet a fekete gyertya felső kanóca

5.4.2. Hogyan mozoghat az árfolyam középtávon?



Az ábrán látható FA szakasz a részvény emelkedő trendje középtávon. A hosszú távú trendhez hasonlóan, itt is az emelkedő szakaszok mindig magasabb csúcspontra jutnak. A csökkenő szakaszok pedig egyre magasabb mélypontokon fordulnak emelkedőbe. Az emelkedő trend végén (A pont) fordul az árfolyam, és egy csökkenő középtávú trend veszi kezdetét, amely az emelkedés korrekciós szakasza. A csökkenő trend mélypontja a G pont, ahol egy újabb emelkedő szakasz kezdődik. Látható az ábrán, hogy az F pont mélyebben van a G pontnál, így az emelkedő trend nem tört meg.

5.4.3. Hogyan mozoghat az árfolyam rövid távon?

A következő ábrán az FA középtávú trenden belüli rövid távú trendek viselkedését figyelheti meg, mely szakaszok általában 1–4 hétig tartanak. Az előzőekhez hasonlóan itt is emelkedő és csökkenő időszakok váltják egymást. Az alábbi ábrán látható, ahogy az FA emelkedő trend csatornájában kialakul a KL rövid távú trend, amely a csatorna felső határoló vonalától az alsó vonalig jut el. Megfigyelheti az ábrán, hogy a rövid távú trendekben jelentősen ingadozhat a részvény ára.

könyvébe. Másrészt az aktiválási ár mellett a limitáras megbízást is meg kell adnia.

Példánknál maradva az aktiválási ár 950 Ft lesz, így ha a részvény árfolyama eléri a 950 Ft-ot, akkor a limitáras megbízása 940 Ft/db áron bekerül az ajánlati könyvbe. Megadhat a limitárhoz közelebbi aktiválási árat is, mint például 945 Ft, de vigyázzon, mert ha hirtelen esik a részvény ára, előfordulhat, hogy megbízása későn kerül be az ajánlati könyvbe, és átugorják az Ön tételét. Ilyen esetben viszont benn is ragadhat a pozícióban.

6.3. Hova tegyük a stop megbízást?

Az alábbi ábrán látható, hogy az árfolyamot a berajzolt vonal támasztotta meg az eltelt 8 hónap alatt. Ebben az esetben a stop loss szintet célszerű a vonal alá tenni úgy, hogy ha az ár a támaszvonal alá kerül, akkor aktivizálódik a megbízásunk.



Jól látszik az ábrán, hogyha eladtuk a részvényeinket, miután az árfolyam a támaszvonal alá került, nagyon sok kellemetlenségtől óvtuk meg magunkat. Persze könnyen elképzelhető, hogy a részvény ára visszakapaszkodik néhány hónap vagy fél év múlva, illetve az is lehetséges, hogy akár néhány nap múlva visszatér a csatornába az árfolyam, azaz behal a letörés. De mi van akkor, ha nem, és Önnek

hónapokig a részvényben áll a pénze? Egyrészt szembesül a veszteséges pozíció okozta kudarccal, másrészt a pénzéhez sem fér hozzá, nem tudja újból befektetni, ezáltal újabb profitra szert tenni.

Fontos szabály, hogy nagy kockázatot ne vállaljon minimális hozamért. Példaként nézzük meg az előbb említett grafikont. Az árfolyam körülbelül egy 100 pontos csatornában mozog. Ez azt jelenti, hogy ha pozíciót nyit a támaszvonál környékén, és elad az ellenállásvonál közelében, akkor kb. 80-100 pontot tud realizálni részvényenként. 1000 Ft közeli részvényárnál ez kb. 8-10%-os profitot jelent. Például, 960 Ft-on vásárol, és 1040 Ft-os árszint környékén elad, a stop megbízást 940 Ft-ra teszi. Ebben az esetben egy részvényen maximum $(1040 - 960) = 80$ Ft-ot nyerhet, és maximum $(960 - 940) = 20$ Ft-ot veszíthet. Pozíció nyitás előtt ezt mindig mérlegelje.

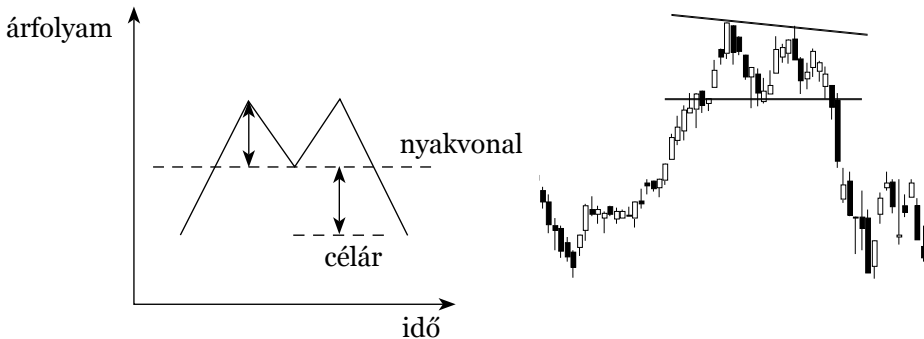
6.4. Ne hagyja, hogy a nyereséges pozíció veszteségbe forduljon!

Nem elég csak a veszteséget elvágni, nagyon fontos, hogy nem szabad hagynia a nyereséges pozíció veszteségbe fordulását. Ez azt jelenti, hogy ha a részvény árfolyama elindul felfele, akkor emelnie kell a stop szintet is, így megvédheti a nyereségét. A problémát itt az jelenti, hogy hova tegye a stop szintet, mekkora mozgásteret hagyjon az árfolyamnak, hiszen egyes részvények akár napon belül 4-5%-os sávban is mozoghatnak. A szűken beállított stop pedig könnyen kirázhatja a pozícióból. Amellett, hogy nagyon bosszantó tud lenni a kirázás, a jutalékok miatt sokba fog Önnek kerülni. Ha követő stop-ot alkalmaz, akkor az azt jelenti, hogy az árfolyam emelkedésével emeli a stop szintet is, azaz nyereséges pozíciónál is meg kell adnia a stop megbízást.

szintre, és erről a támaszszintről emelkedni kezd. A forgalom azonban az átlagos alatt marad, ami utal a gyenge vételi erőre. Ebből következik, hogy az árfolyam újból esésnek indul, de a támaszszint, amely korábban is megállította az esést, most újból megfogja az ársuhanást. A támaszvonalat elérve a részvény ára ismét emelkedni kezd, és a berajzolt nyakvonal közelébe érve kitör a formációból. Természetesen a forgalom megerősítő jelzésére itt is szükség van. Ha az árfolyam sikeresen kitört, várhatóan egy nagy forgalmú, tartós emelkedés következik be. A dupla alj teljes alakzata általában 1-2 hónap alatt alakul ki.

8.2. Dupla csúcs

A dupla csúcs formációnál az előbb bemutatott eset fordítottja játszódik le a részvény piacán. Az alakzat oly módon alakul ki, hogy az emelkedő trendben haladó árfolyam lepattan az ellenállásvonalról, majd esésbe, korrekcióba kezd alacsony forgalommal. Eladó hiányában azonban az esés nem folytatódik, az árfolyam ismét megpróbál túllépni a korábbi ellenállásvonalon, de nem sikerül, így ismét egy lefordulás megy végbe. Ha az esésben a bejelölt nyakvonal nagy forgalommal letörik, akkor az alakzat relevánssá válik, és az emelkedő trend megtörik. A teljes alakzata kialakulásának az ideje 1-2 hónap is lehet.



A dupla alj és dupla csúcs alakzatok támasz- és ellenállásszintjei nem minden esetben pontosan ugyanazok az értékek. Sokszor előfordul dupla alj esetén, hogy a második eső szakasz magasabb értéken fordul, mint az első. Ugyanez előfordul-

szabad longot nyitni, illetve készülni kell a long pozíció zárására. Az árfolyamdiagramon láthatja a korrekció megindulását ebben a piaci helyzetben.

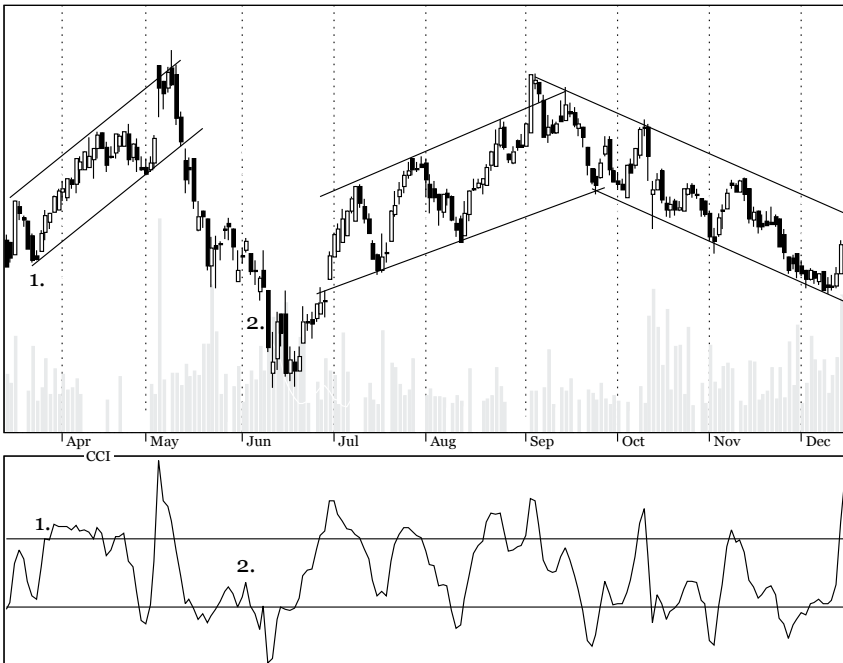
9.5. CCI – Commodity Channel Index

A CCI az árfolyam volatilitását követő indikátor, melynek legnagyobb előnye, hogy oldalazó piacon is pontos jelzéseket ad, és egyszerű a használata.

A CCI jelzései

Ha az indikátor felfelé áthalad a 100% vonalán, emelkedésre lehet számítani, azaz long pozíció nyitása javasolt. Amennyiben az indikátor felülről átíti a 100% vonalát, akkor valószínűleg korrekció fog lezajlani, ezért célszerű zárni a long pozíciókat. Ebben a helyzetben még ne nyisson short pozíciót, mivel az emelkedő trend még nem tört meg.

Ha az indikátor felülről lefelé halad át a -100% vonalán, akkor eső trendre lehet számítani, ekkor ajánlott a short pozíció nyitása. Amennyiben az indikátor alulról metszi a -100% vonalát, akkor célszerű zárni a short pozíciót, de még longot ne nyisson, hiszen a csökkenő trend még él.



5. Hasonlítsa össze a vételi és eladási jutalékok nagyságát. Abban az esetben helyezzen hangsúlyt erre a tényezőre, ha kis összeget akar befektetni, mivel a jutalékok a legtöbb esetben függetlenek a befektetett összegtől. Vegye figyelembe, hogyha interneten ad megbízást, a díjak általában alacsonyabbak. Például: ha 1.000.000 Ft-ért vásárol befektetési jegyet, 500 Ft vételi és 500 Ft eladási jutalékot kell alkalmanként fizetnie, ez a teljes tőkére vetítve 0,1%. Ebben az esetben 1%-os hozam esetén már csak 0,9% adózás előtti nyeresége van. De 100.000 Ft esetén, a tőkére vetítve az 500 Ft vételi és 500 Ft eladási jutalék már eléri az 1%-ot a befektetett tőkére vetítve! Ebben az esetben 1% hozam esetén az Ön nyeresége 0 Ft.

10.2.8. Hogyan következtethet a befektetési jegyek jövőbeni árfolyamára?

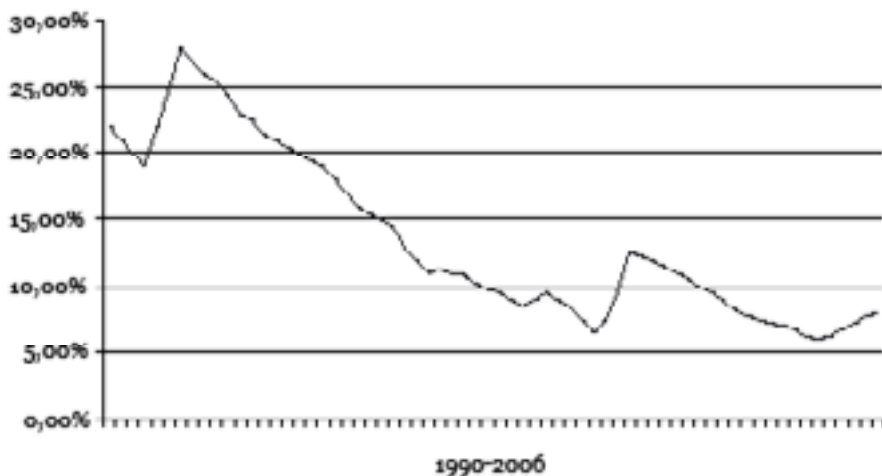
A Melyik a legjobb befektetési alap bekezdés szempontjainak a követésével választhatja, milyen típusú befektetési alapot részesít előnyben. *A Hogyan válassza ki a legjobb feltételeket kínáló pénzintézetet* című bekezdés segítségével eldöntheti, milyen pénzintézet lenne a legmegfelelőbb az Ön befektetéseinek. A legfontosabb azonban eddig még kimaradt, ez pedig a hozam. Mekkora hozamra számíthat a befektetési jegyekkel? Erre a kérdésre kell megadnia a választ, hogy dönteni tudjon az egyes befektetési lehetőségek között. Ebben a részben útmutatást nyújtunk, ahhoz hogy sikeresen következtetni tudjon a befektetési jegyek árfolyamváltozására.

Nagyon fontos, hogyha meg szeretné becsülni az egyes alapok jövőbeni hozamát, akkor ne pusztán a múltbeli árfolyamok alakulását vegye alapul. Első lépésként derítse ki, hogy az adott alap milyen befektetési formákba fekteti az Ön pénzét. Ezeket az információkat a befektetési alap vagyongazdálkodási szabályzatában találja meg. Miután meghatározta, hogy az alap mibe fekteti vagyona jelentős részét, ezen értékpapírok árfolyamának alakulását kell megvizsgálnia. Nézzük meg, az egyes alaptípusoknál mit kell figyelembe vennie.

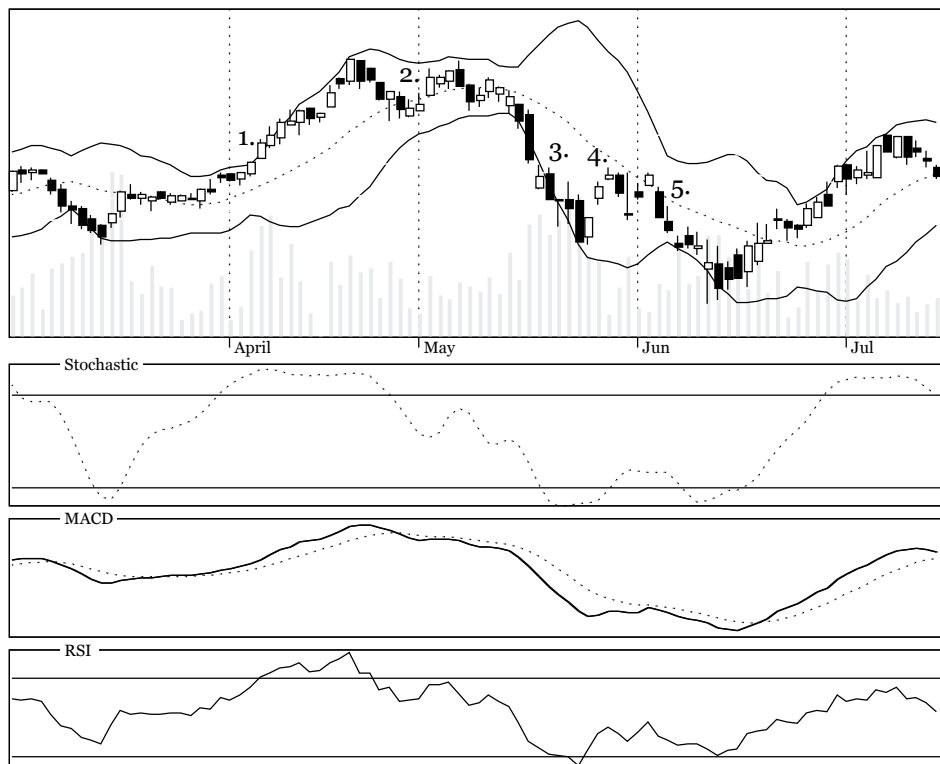
Pénzpiaci alapok esetén az alapkezelő az alap vagyont bankbetétekbe és az állam által garantált rövid hátralévő futamidejű értékpapírokba fekteti. A befekteté-

si jegyek más típusától eltérően az árfolyamkockázat ebben az esetben minimális. A pénzügyi alapok jegyeinek árfolyamát a bankbetétek kamatai, így a jegybanki alapkamat határozza meg. A legcélszerűbb a jegybanki alapkamat változásának a vizsgálata és kalkulálása a jövőre vonatkozóan. Hogyan tud következtetni a jövőbeni kamatokra?

Először gyűjtse össze az elmúlt évek jegybanki alapkamat-változásait, amit a www.mnb.hu weboldalon találhat meg, majd ábrázolja grafikonon az adatokat. Ezt követően határozza meg, hogy a kamatok növekvő vagy csökkenő trendben mozognak, mert a jelenlegi trend hatással lehet a jövőbeni kamatlábak alakulására is. Nézzon utána, mi történt a legutóbbi kamatdöntésen. Ilyen esetekben fontos lehet, hogy a jegybank elnöke mit nyilatkozott a jövőbeni kilátásokról, az infláció növekedését vagy csökkenését várják stb. A jegybanki alapkamatról rendszeresen döntést hoznak, és a bejelentések alkalmával megtudhatja, hogy az inflációs várakozások javulnak vagy rosszabbodnak a jövőben.



Az ábrán jól megfigyelhető, hogy éveken keresztül a kamatok csökkenő trendben mozogtak, majd egy rövid emelkedés következett, és az utóbbi időben egy lassú kamatcsökkenést lehetett megfigyelni. Jelenleg a jegybanki alapkamat emelkedő szakaszában vagyunk, így a pénzügyi befektetési jegyek éves hozamának a növekedése várható.



Az ábra segítségével bemutatjuk, a gyakorlatban hogyan használhatja az összeállított árfolyammodell jelzéseit pozíciónyitáshoz és záráshoz. Tekintse meg az ábrán az 1-es számmal jelölt helyet. Itt az árfolyam egy csökkenő trendből fordulva emelkedésnek indult, ahol a rövid távú mozgóátlag (szaggatott vonal) ellenállásnak bizonyulva megállította az emelkedését néhány napra. Az oldalazó piacra jellemző alacsony forgalom is megfigyelhető ebben az időszakban. Eközben az MACD és a stochastic alakulásából már sejteni lehet az oldalazás felfele kitörését, mivel a stochastic átlépi a 20% vonalát, illetve az MACD (szaggatott vonal) is a nulla fölé kerül, és metszi a szignál vonalat. A következő napokban az árfolyam átlépi a rövid távú mozgóátlagot, de jóval átlag alatti forgalommal, ezért itt még kockázatos a pozíció nyitása. A kialakuló doji gyertyák is mutatják a piac bizonytalanságát, majd néhány nap múlva láthat egy nagy forgalmú emelkedést. A legjobb alkalom a részvény vásárlásra ezen nap délutáni órái, mivel ekkor már

Ugye nem felejtette el, hogy...

+1 bónusz e-tréninget adunk ajándékba a könyvhöz

Ha arra számít, hogy a **BefektetésTITKOK** könyv egy **szórakoztató regény**, átszöve sikersztorikkal, történetekkel, melyek egynapos meggazdagodásról szólnak, akkor **csalódni fog**. Ez a könyv **egy oktató anyag**. Azt szeretnénk, ha ténylegesen **elsajátítaná a könyvben bemutatott módszereket**, ezért a **megrendeléséhez ajándékba adunk egy e-tréninget**, melynek során esettanulmányokat, piaci szituációkat, feladatokat oldhat meg a segítségünkkel. Hagyunk elegendő időt a könyv tanulmányozására, ezért a megrendelést követő 30. napon kapja meg az első leckét..